

Til Henrik Dam Kristensen

Løsningsforslag til lovlig overgang
mellem Skovlyst-området og Langå station

Kære Henrik Dam Kristensen!

Mange tak for dit besøg den 29. april 2013 i Langå Kulturhus.
Vi oplevede det rigtig positivt, at du tog dig tid til at lytte til os og bl.a. vore problemer med at få lovliggjort den adgangsvej til Langå Station, som rejsende og pendlere har benyttet sig af i 150 år.
En adgangsvej som Bane Danmark nu har afspærret med hegn.

Vi har med glæde læst, at der nu er bevilget kr. 6 mill. til øget tilgængelighed på Langå Station.

På ovennævnte møde bad du os sende dig forslag til optimering af adgangsforholdene til Langå Station. Det vedlægges hermed. Såfremt du har spørgsmål eller kommentarer er du velkommen til at kontakte Niels Kristian Nielsen, Skovlystvej 43, 8870 Langå. Tlf. 6155 3353 – mail: 0210nkn@gmail.com eller Irene Østergaard, Tlf. 2048 8996, mail: irene@ireneoe.dk

Vi ser virkelig frem til en positiv løsning af adgangsforholdene imellem Langå Station og Skovlyst, og som vi skønner, kan det trods alt gøres for en beskednen investering til glæde for brugerne mange år ud i fremtiden.

På forhånd tak for din opmærksomhed.

Med venlig hilsen
På vegne af beboerne i Skovlyst området

Kopi er sendt til Iben Sønderup, Maja Panduro, borgmester Henning Jensen Nyhus, Malte Larsen Miljø og Teknik, Randers kommune.

Problemstillingen:

Langå har brug for en lovlig adgangsvej imellem Langå Station og Skovlystkvarteret.

En adgangsvej som Bane Danmark nu har afspærret med hegn.

En del unge familier køber hus i Langå fordi det er relativt nemt og hurtigt at pendle til job - så de kan nå hjem og hente børn i institution. For dem tæller hvert minut i dagligdagen og det betyder meget at de dagligt skal bruge ca. 30 minutter mere end nødvendigt fordi de skal hele vejen udenom for at komme til stationen

Historik:

Langå var tidligere en meget driftig by med et storslået erhvervsliv. I dag skal vi rejse langt for at arbejde i andre byer og den tendens bliver tilsyneladende ikke mindre. Alle de unge mennesker rejser ligeledes til storbyerne for at uddanne sig.

Langå har efterhånden fået opbygget et attraktivt sportsfiskeri efter Laks i Gudenåen. Det trækker turister til fra hele Danmark. Mange lejer en kano og sejler nedstrøms til Langå Camping og rejser hjem med toget. Den kommende 750.000 m² store "Gudenå Naturpark" mellem Randers og Langå vil helt naturligt tiltrække rejsende som tager toget til Langå eller Randers, går eller cykler turen og springer på toget igen fra den næste by. Pramdrager stien / Gudenå stien mellem Randers og Silkeborg går igennem Skovkrogen og Skovlystvej lige bag Langå Station. En oplagt mulighed for at stige af og på toget, hvis man har mistet pusten til at trampe videre.

Siden banen og Langå Station blev bygget i 1862 har rejsende benyttet bagvejen fra Skovlyst-kvarteret over ranger-området til Langå Station. Det har de gjort lige indtil Bane Danmark for 1 år siden satte hegn op i ranger-området. Det betyder nu en omvej gennem byen på 1,7 km.

De mennesker som benytter sig af adgangsvejen er primært pendlere med arbejde eller uddannelse i Aalborg, Aarhus, Bjerringbro, Randers, Skive og Viborg og turister. Det er også en del pendlere fra Laurbjerg som cykler på Pramdragerstien/Gudenåstien til Langå Station.

Fakta:

Trafik fordeling



Over spor 1 ved det gamle posthus er der en lovlig niveaufri krydsning til stationsbygningen, perron 1 og 2. Der kører 4 tog i døgnet helt igennem spor 1. (16 aksler igennem hver gang - rustkørsel). Den maksimale hastighed er 40 km/t.

I spor 2 og 3 er der også gennemkørende tog med hastigheder op til 120 km/t. Her vil det være oplagt at afspærre med hegn.

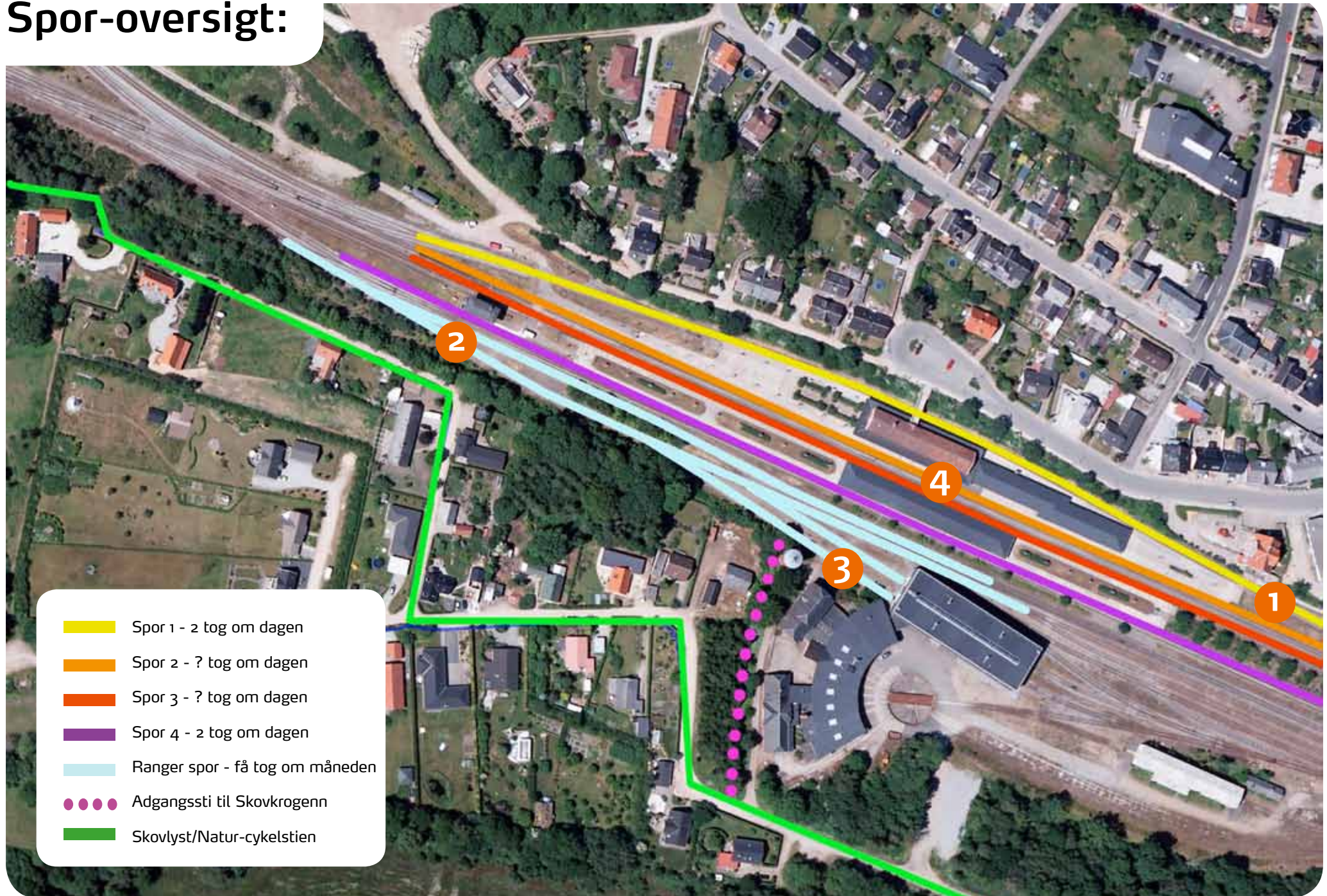
I spor 4 kører der 2 tog i døgnet. (16 aksler igennem hver gang - rustkørsel). Den maksimale hastighed er 40 km/t.

Desuden er der i rangerområdet opsat "STOP" skilte. Tilladelse til fremkørsel gives af "Komandotårnet". Den maksimale hastighed er 25 km/t. Trafikken er i dag yderst beskeden

På mange stationer er der etableret niveaufri adgangsforhold fra bagsiden. Det er der bl.a. i Hadsten, Tommerup og Viborg.

Det er ligeså nødvendigt for Langå at få en lovlig overgang til bagsiden.

Spor-oversigt:





1

Nuværende lovlige overgang. Spor 1

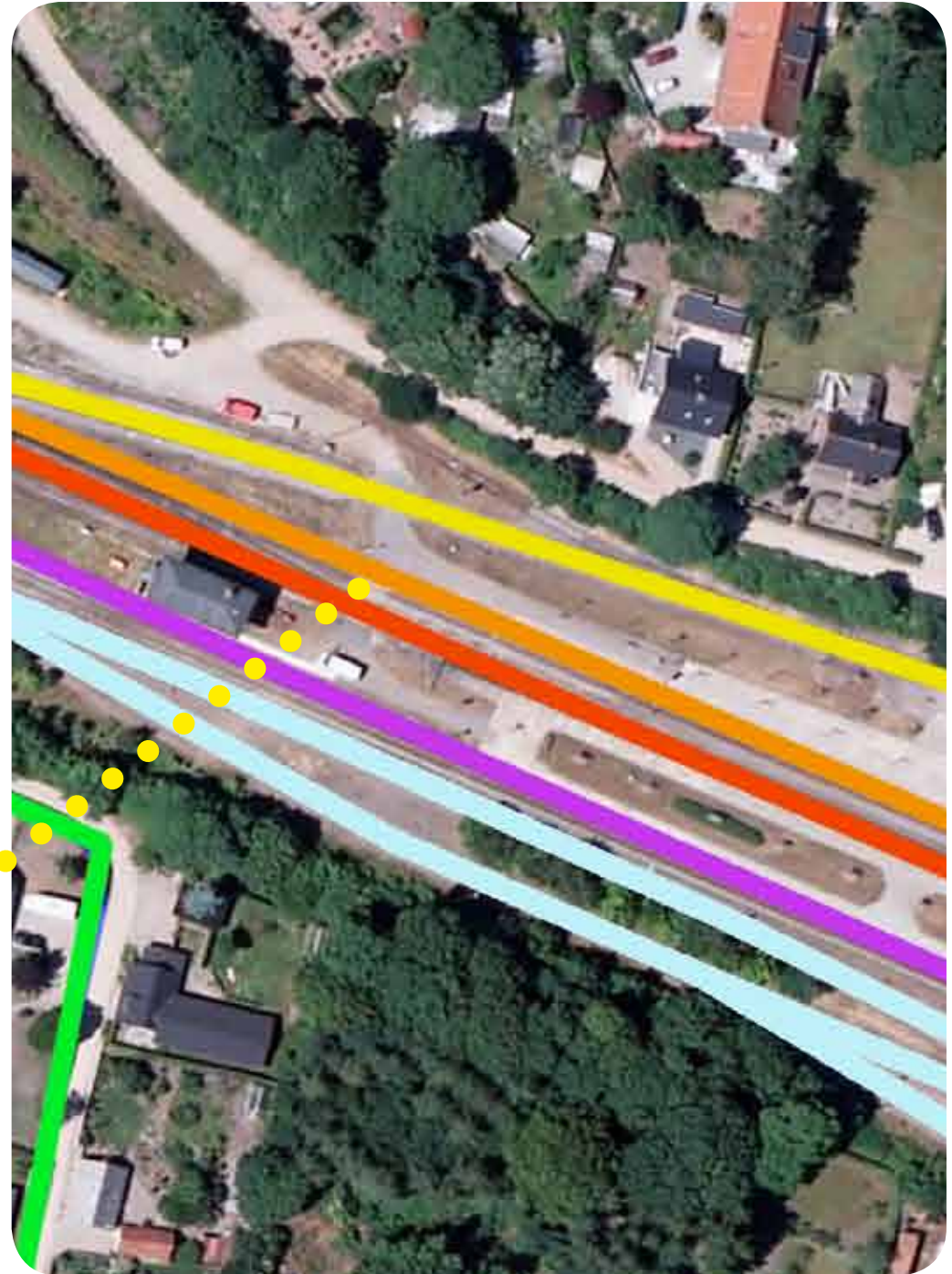
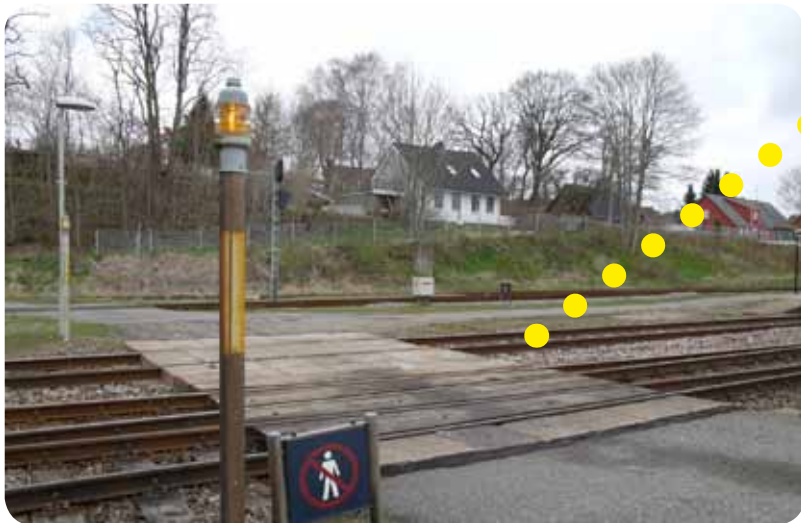
Siden Langå station blev bygget har der været en lovligt etableret passage over spor 1 ved det gamle Posthus. Ud over at sikre de rejsende en hurtigere adgang til stationen fra P. Pladsen ved Vinkelvej har vi niveaufri adgang til stationen fra parkeringspladsen i Bredgade.



2

“Den farlige vej”

Kørestolsbrugere, gangbesværede og mennesker med barnevogn skal i dag gå en meget lang omvej til perron 3 og 4. For at foretage en niveau fri krydsning af spor 2 og 3, skal de helt ned til kommandotårnet, - en gåtur på ca. 400 meter og der krydse sporene som benyttes af gennemgående tog, som kører med 120 km/t. Derfor bliver der nu etableret en elevator til perron 3 og 4.



Løsningsforslag 1:



4

Forslag til placering af bro, samt adgangs sti til Skovlyst

I forbindelse med etablering af bro over spor 2 og 3 med elevatorårn på perron 3 og 4 vil vi foreslå at broen forlænges ud over rangerområdet og afsluttes med en trappe i Skovlyst. Denne løsning vil være langt billigere at etablere samtidig med elevatorårnet.

Det kan lade sig gøre at udbygge broen og alligevel spare penge, idet man kan undlade at bygge tunnel under rangerområdet eller sætte elevatorårn op i Skovlyst

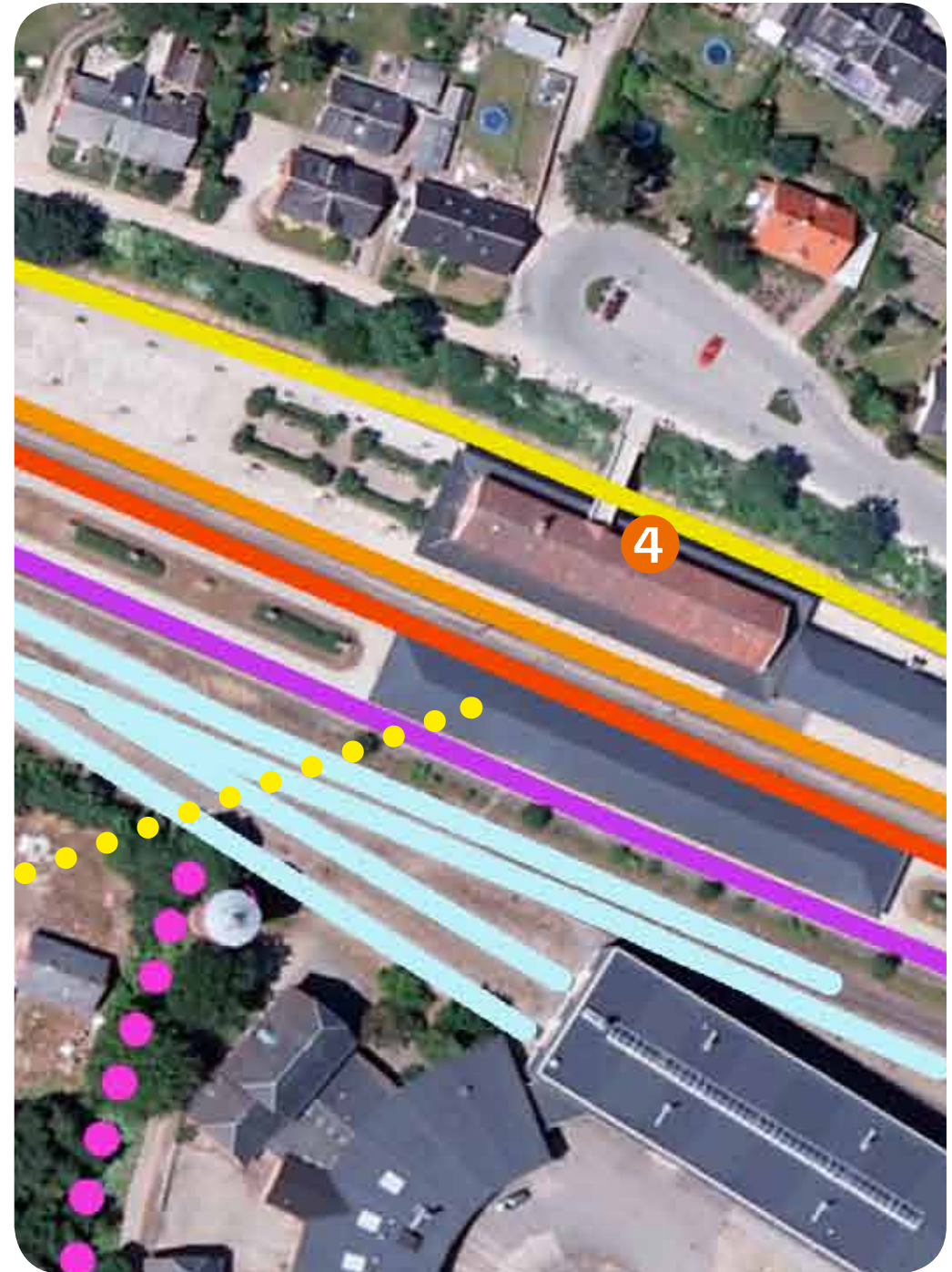
4

Forslag til placering af bro, samt adgangs sti til Skovlyst

En gangbro fra stationsbygningen til perron 3 og 4 videreføres over rangerområdet til vandtårnet og afsluttes med en trappe.

Trappen kan etableres enkelt som fx. i Hedensted.

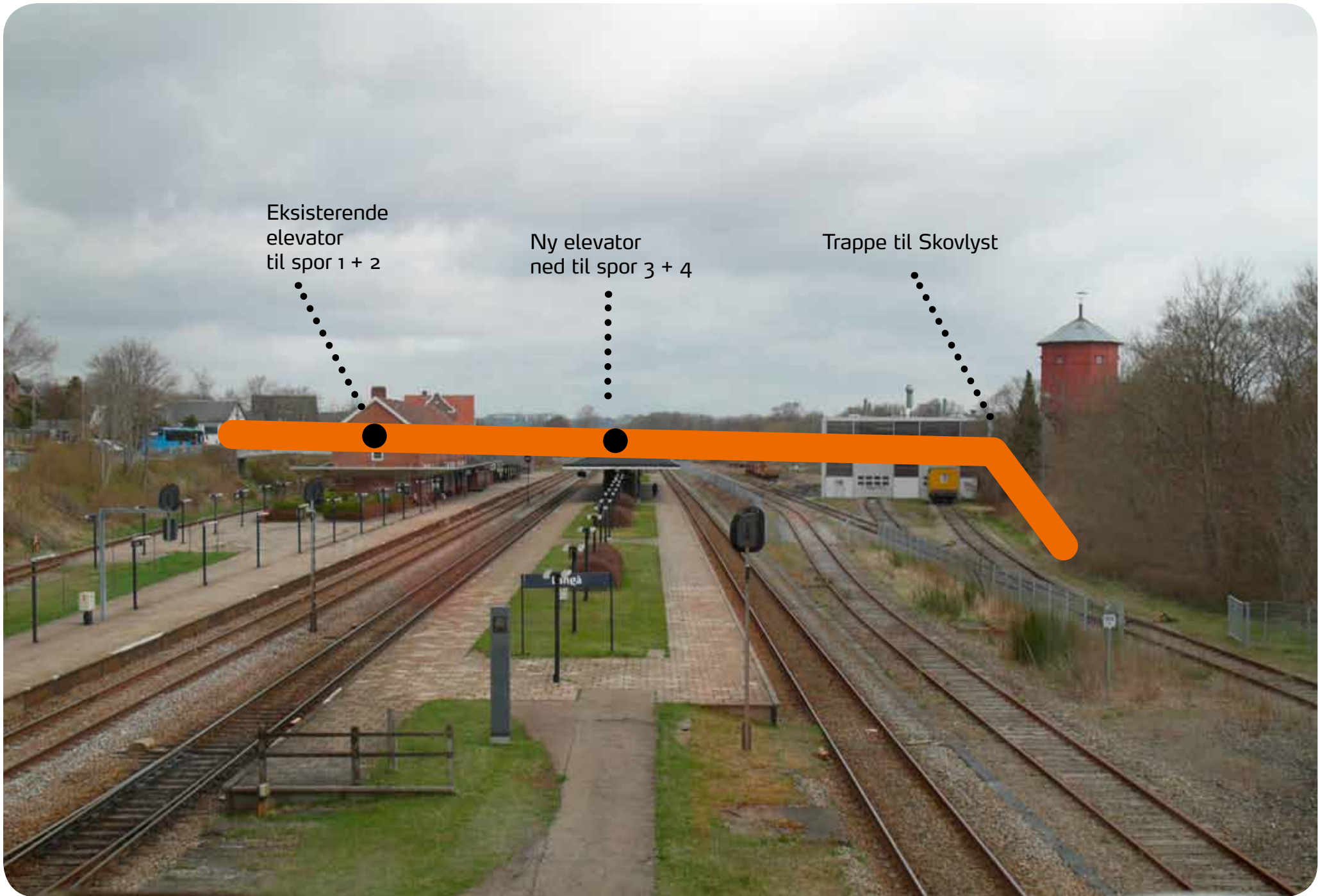
Løsningsforslaget med en "bagtrappe" ved Vandtårnet svarer til adgangsforholdene ved bl.a. Aarhus Hovedbanegård (M. P. Bruuns Gade), Herning og Københavns Hovedbanegård (Tietgensgade).



Eksisterende
elevator
til spor 1 + 2

Ny elevator
ned til spor 3 + 4

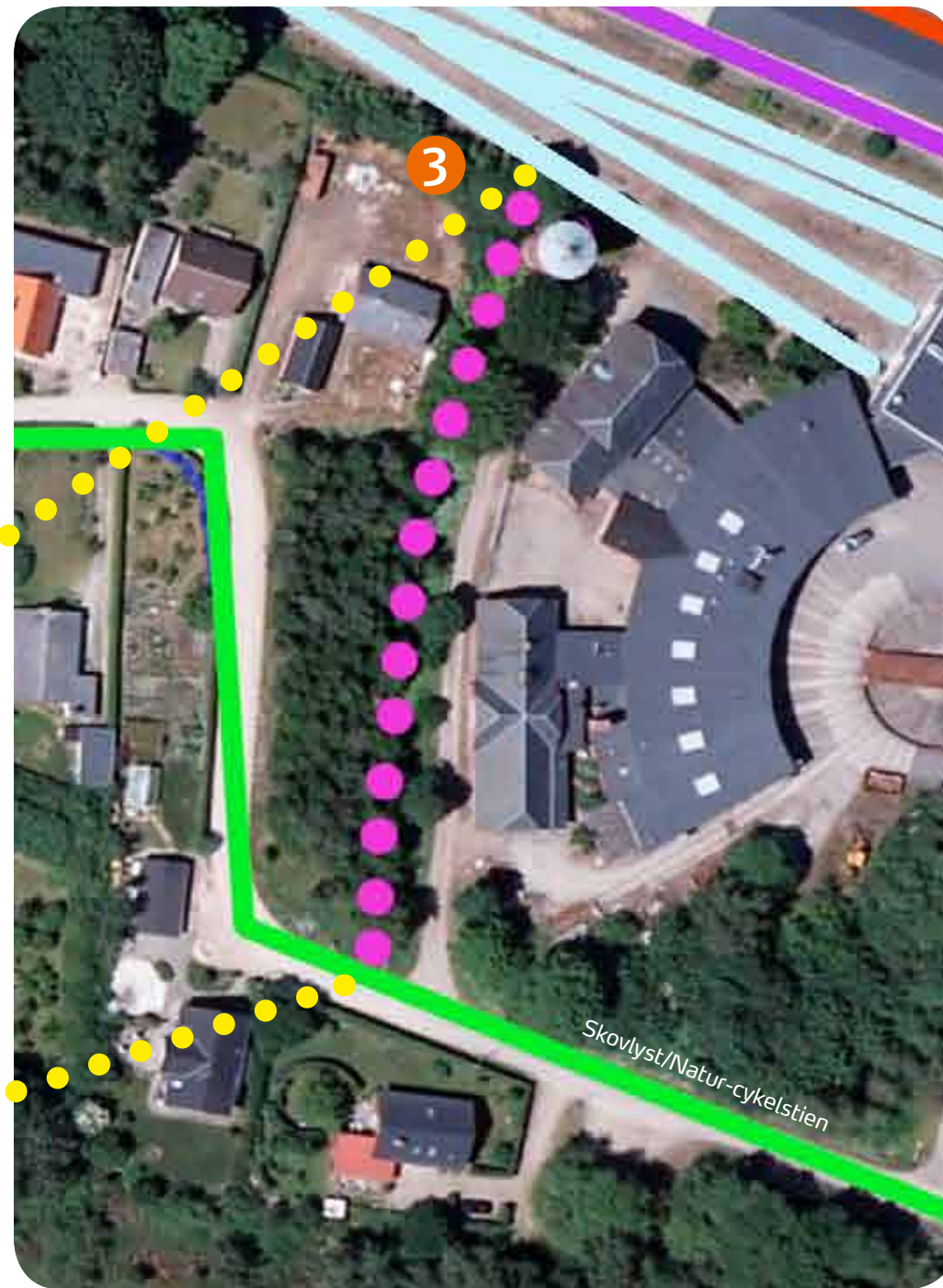
Trappe til Skovlyst



3

Adgangssti fra Skovlyst

Fra vandtårnet forestiller vi os anlagt en sti i skovkanten til Skovlystvej eller Skovkrogen og dermed direkte forbindelse med Pramdragerstien /Gudenåstien mellem Randers og Silkeborg.



Løsningsforslag 2:



2

Den alternative "billige løsning"

I tilslutning til ombygning af Langå Station med elevator til perron 3 og 4, kan en simpel niveaufri krydsning til Skovlystkvarteret og dermed tilknytning til Pramdragerstien / Gudenåstien mellem Randers og Silkeborg etableres for ganske små penge.

Overgangen etableres på samme måde som overgangen fra det tidligere Posthus over spor 1 til perron 1, 2 og stationsbygningen. Etablering af nedgang/rampe fra spor 4 og niveau udligning med flisebelægning mellem skinnerne over mod området syd for vandtårnet.

På samme måde som ved spor 1 kan der sættes et skilt op **"Pas selv på toget"**

